



El ambiente  
es de todos

Minambiente

# BOLETÍN HIDROMETEOROLÓGICO DE LA MOJANA

San Marcos, Sucre 12 de julio de 2021

Hora de la actualización: 12:00 HLC

BOLETÍN No: 373

## CONTENIDO

### 1. CONDICIONES METEOROLÓGICAS

#### 1.1 CONDICIONES METEOROLÓGICAS PRECEDENTES

#### 1.2 CONDICIONES METEOROLÓGICAS ACTUALES

#### 1.3 PRONÓSTICO METEOROLÓGICO DIARIO

### 2. CONDICIONES HIDROLÓGICAS

#### 2.1 CONDICIONES HIDROLÓGICAS ANTECEDENTES

#### 2.2 CONDICIONES HIDROLÓGICAS ACTUALES

##### 2.2.1 SUBZONA HIDROGRÁFICA DEL RÍO SAN JORGE - CUENCA ALTA

##### 2.2.2 SUBZONA HIDROGRÁFICA DEL RÍO SAN JORGE - CUENCA BAJA

##### 2.2.3 SUBZONA HIDROGRÁFICA DEL RÍO NECHÍ - CUENCA BAJA

##### 2.2.4 DIRECTOS AL BAJO CAUCA - CIÉNAGA LA RAYA ENTRE EL RÍO NECHÍ Y EL BRAZO DE LOBA

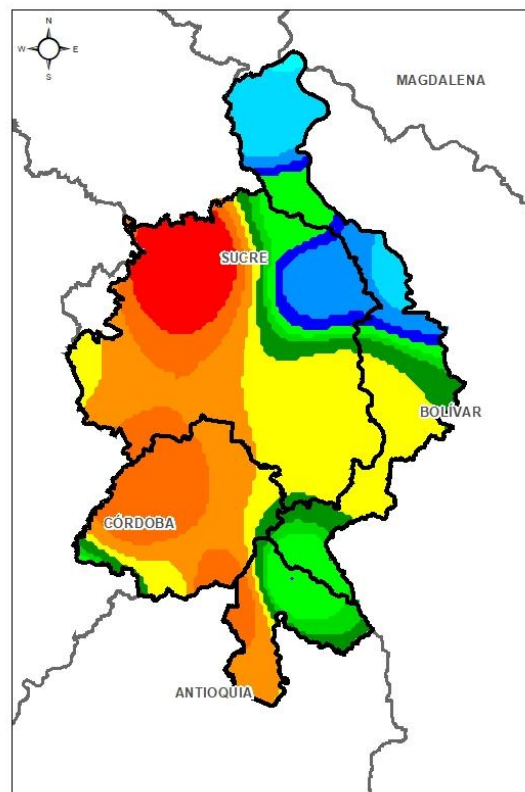
##### 2.2.5 DIRECTOS AL CAUCA ENTRE PTO. VALDIVIA Y RÍO NECHÍ

##### 2.2.6 DIRECTOS AL BAJO MAGDALENA ENTRE EL BANCO Y EL PLATO

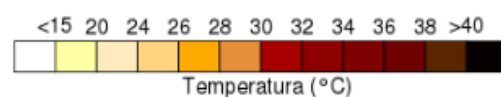
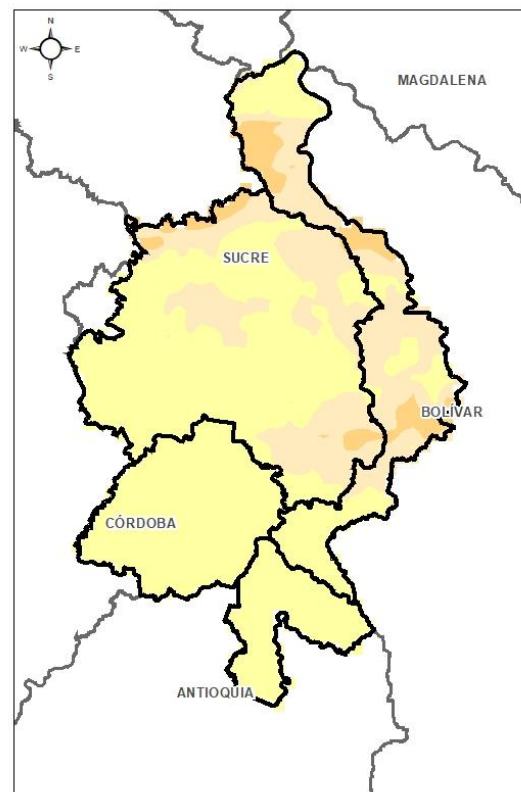
El Centro Regional de Pronóstico y Alertas Tempranas de la Mojana - CRPA La Mojana, busca fortalecer el sistema de alertas tempranas a través de un continuo monitoreo de las condiciones hidrometeorológicas, la generación de pronósticos meteorológicos y la difusión de alertas para la comunidad y los diferentes sectores productivos de la región.

Esta iniciativa hace parte de los proyectos "Reducción del riesgo y la vulnerabilidad frente al cambio climático en la región de La Depresión Momposina", financiado por el *Adaptation Fund* y "*Mojana, clima y vida*", financiado por el Fondo Verde del Clima, implementados por el Ministerio de Ambiente, el Fondo de Adaptación y el PNUD, en alianza con CORPOMOJANA e IDEAM.

# 1.1 CONDICIONES METEOROLÓGICAS ANTECEDENTES

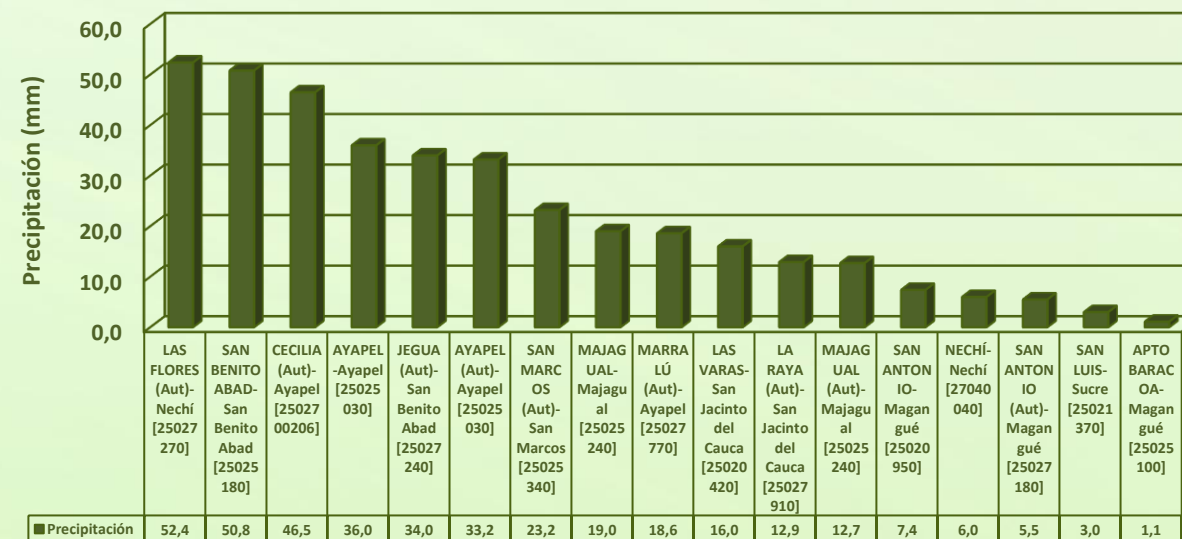


Precipitación acumulada  
09/07/2021 (07:00) – 10/07/2021 (07:00).  
Fuente: IDEAM



Temperatura superficial máxima por  
estimación Satelital 09/07/2021  
Fuente: IDEAM

## Lluvia Registrada el 09 julio de 2021



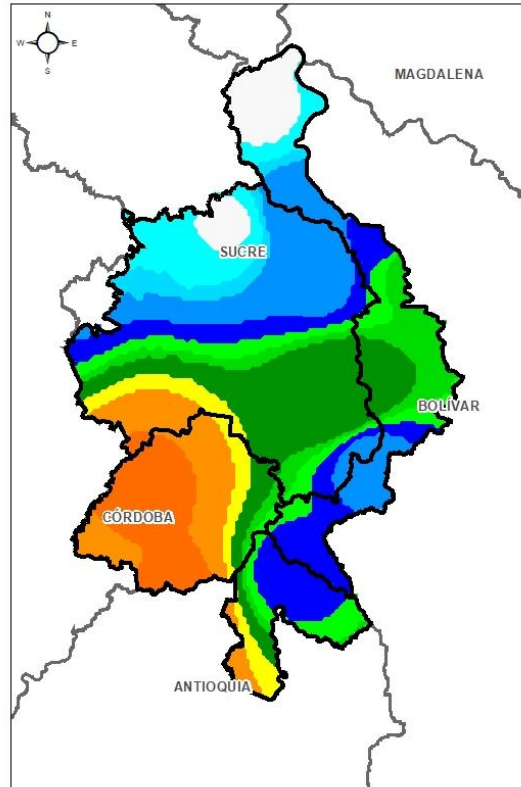
## RESUMEN DE CONDICIONES DEL DÍA 09 DE JULIO

**Precipitación:** Condición seca durante la tarde, y en la noche y madrugada, ocurrieron lluvias en amplios sectores de La Mojana. La estación con mayor registro de lluvias fue Las Flores en Nechí con 52,4 mm.

**Temperatura:** Se registró una temperatura máxima de 35,5°C el día 09 de julio a las 15:00 horas en el municipio de Ayapel, y una mínima de 23°C en la madrugada del 10 de julio, en el municipio de San Marcos.

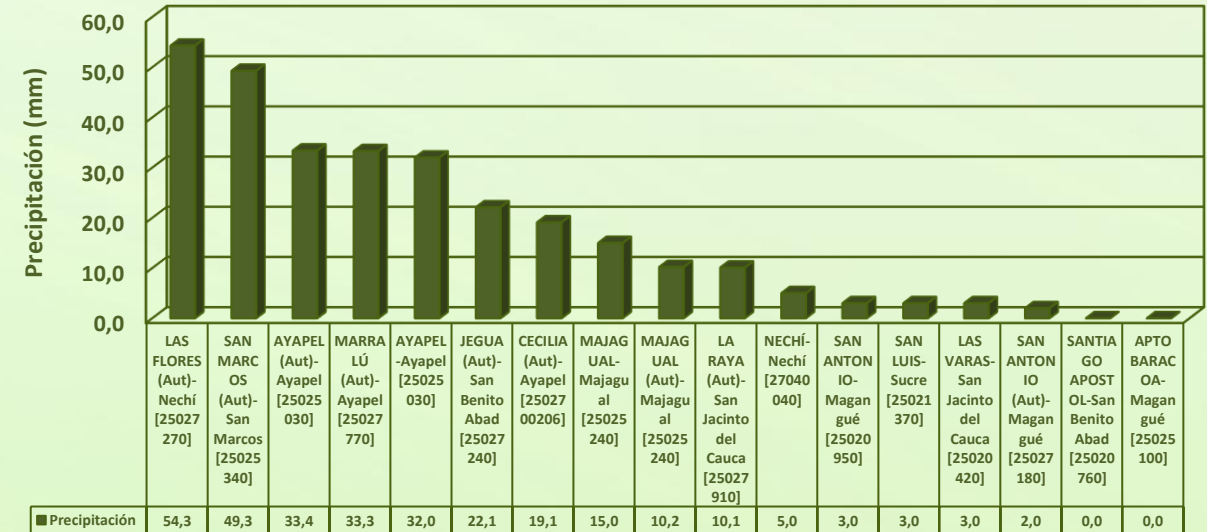


# 1.1 CONDICIONES METEOROLÓGICAS ANTECEDENTES



Precipitación acumulada  
10/07/2021 (07:00) – 11/07/2021 (07:00).  
Fuente: IDEAM

## Lluvia Registrada el 10 julio de 2021

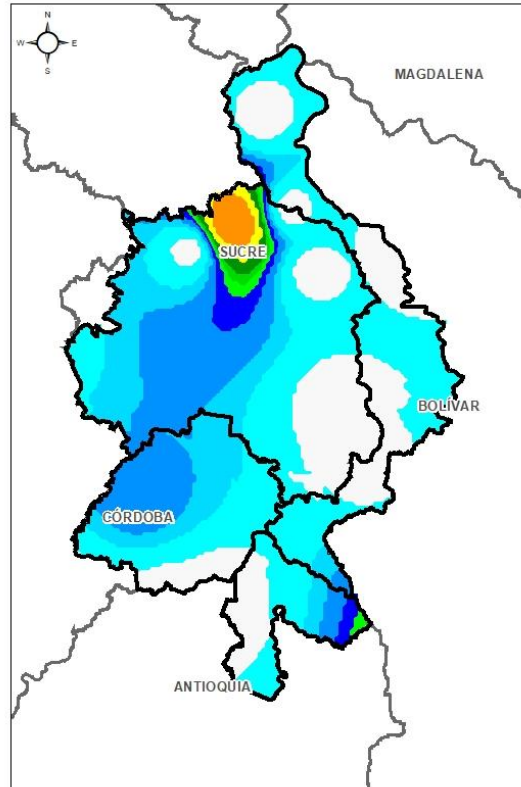


## RESUMEN DE CONDICIONES DEL DÍA 10 DE JULIO

**Precipitación:** Durante la tarde de ayer predominó la condición seca, con amplia nubosidad, luego, en horas de la noche y madrugada, se incrementó esta nubosidad, generándose lluvias aisladas en amplios sectores de La Mojana. La estación con mayor registro de lluvias fue Las Flores en Nequí con 54,3 mm.

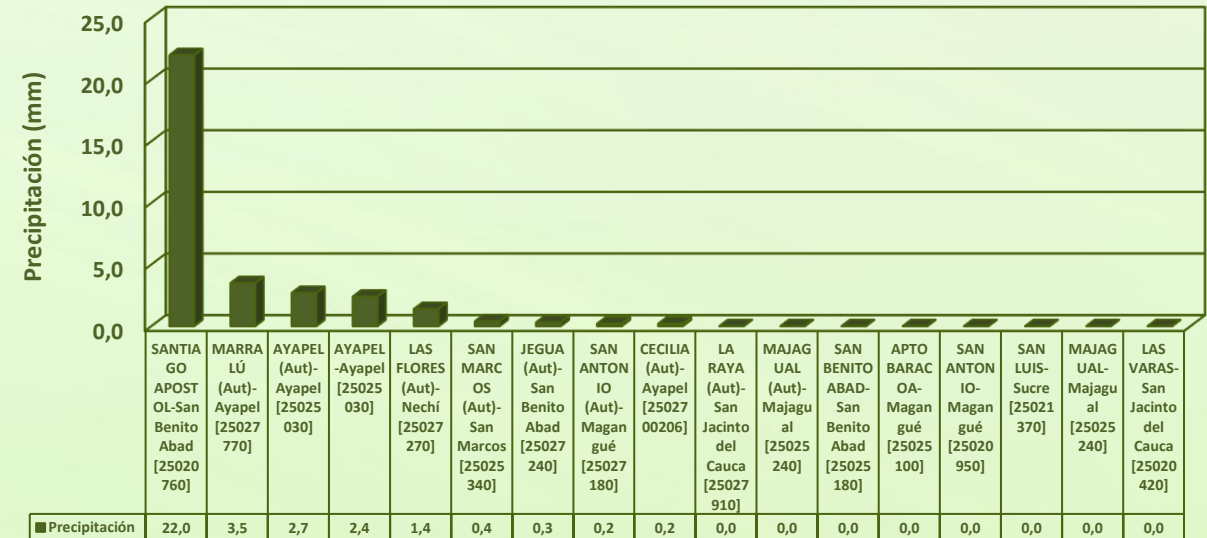
**Temperatura:** Se registró una temperatura máxima de 30,9°C el día 10 de julio a las 17:00 horas en el municipio de Ayapel, y una mínima de 22,5°C en la madrugada del 11 de julio, en el municipio de San Marcos.

# 1.1 CONDICIONES METEOROLÓGICAS ANTECEDENTES



Precipitación acumulada  
11/07/2021 (07:00) – 12/07/2021 (07:00).  
Fuente: IDEAM

## Lluvia Registrada el 11 julio de 2021



## RESUMEN DE CONDICIONES DEL DÍA 11 DE JULIO

**Precipitación:** Durante la tarde de ayer predominó la condición seca, luego, en horas de la noche y madrugada, se incrementó la nubosidad, generándose lluvias débiles dispersas en sectores aislados de La Mojana. La estación con mayor registro de lluvias fue Santiago Apóstol en San Benito Abad con 22 mm.

**Temperatura:** Se registró una temperatura máxima de 31,8°C el día 11 de julio a las 15:00 horas en el municipio de San Benito Abad, y una mínima de 24,9°C en la madrugada del 12 de julio, en el municipio de San Marcos.

## 1.2 CONDICIONES METEOROLÓGICAS ACTUALES

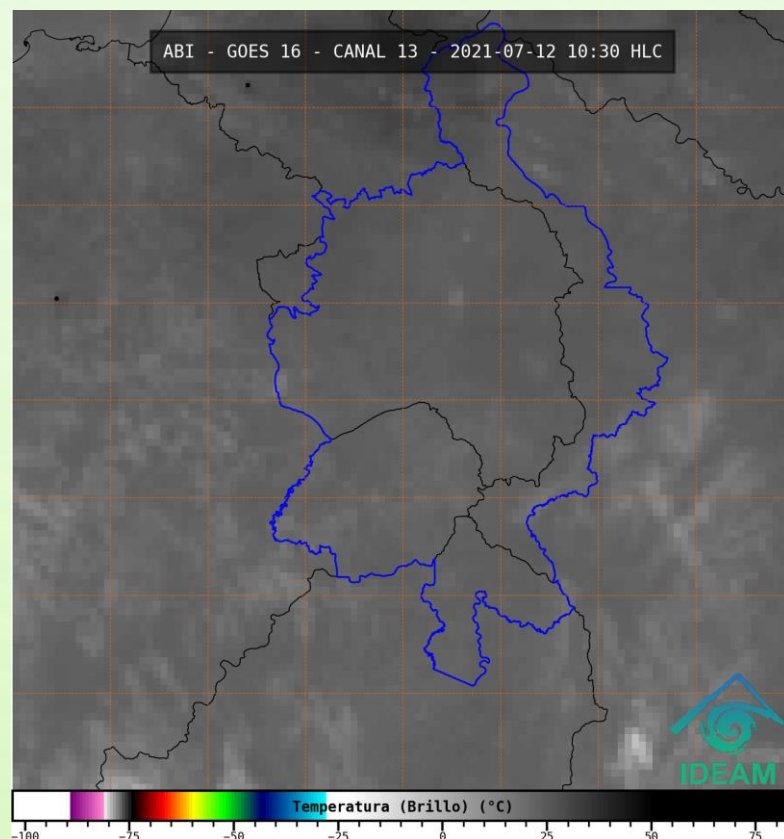


Imagen de satélite IR 10:30 HLC  
Fuente: IDEAM

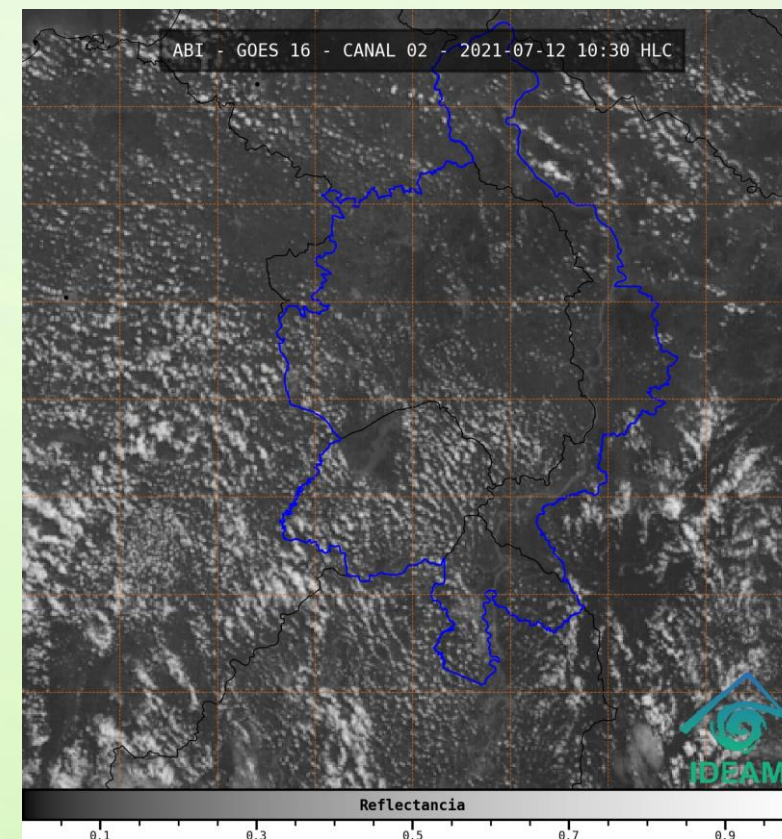
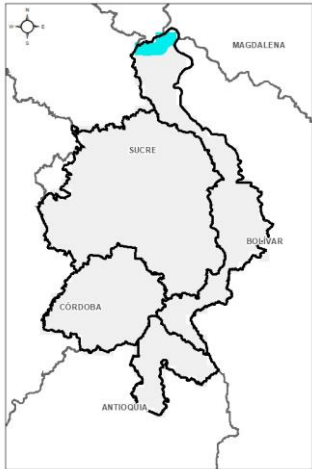


Imagen de satélite VIS 10:30 HLC  
Fuente: IDEAM

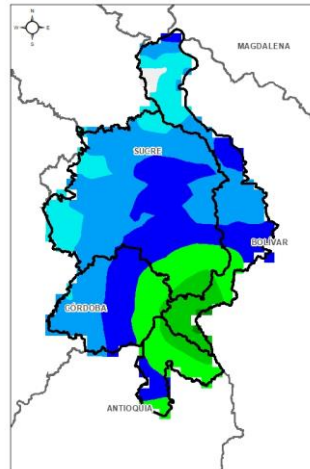
Recientemente, predomina el buen tiempo.



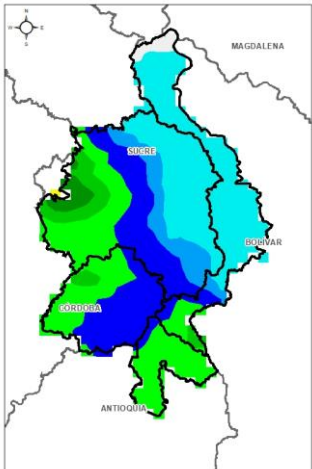
## 1.3 PRONÓSTICO METEOROLÓGICO



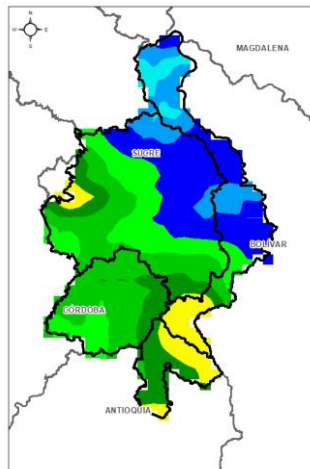
TARDE DEL 12 DE JULIO



NOCHE DEL 12 DE JULIO



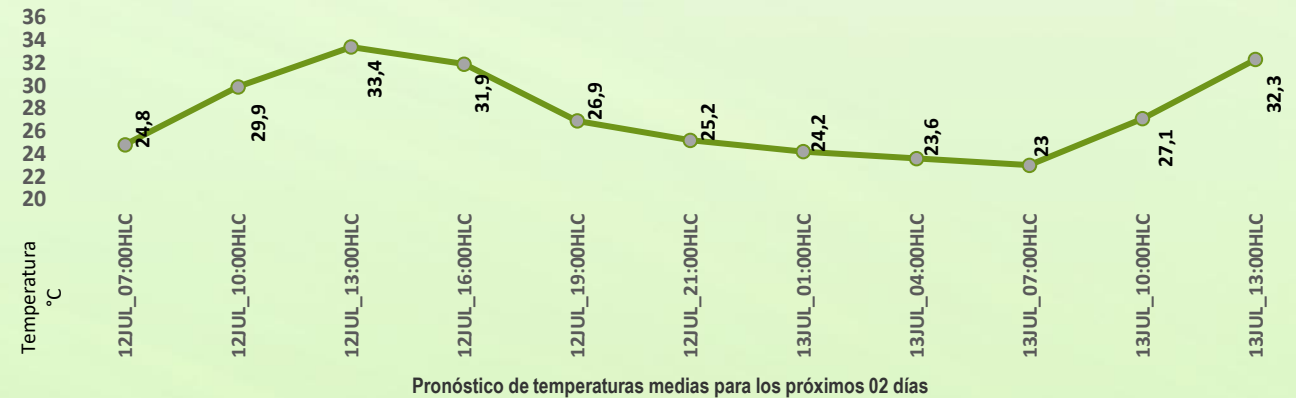
MADRUGADA DEL 13 DE JULIO



ACUMULADO DEL 12 AL 13 DE JULIO



Día	Jornada	Temperatura Máxima	Nubosidad	Tipo de Precipitación	Probabilidad de lluvia(%)
LUNES 12 DE JULIO	Tarde	35°C	Parcialmente nublado	Sin lluvias	30%
	Noche	25°C	Parcialmente nublado	Lluvias dispersas	70%

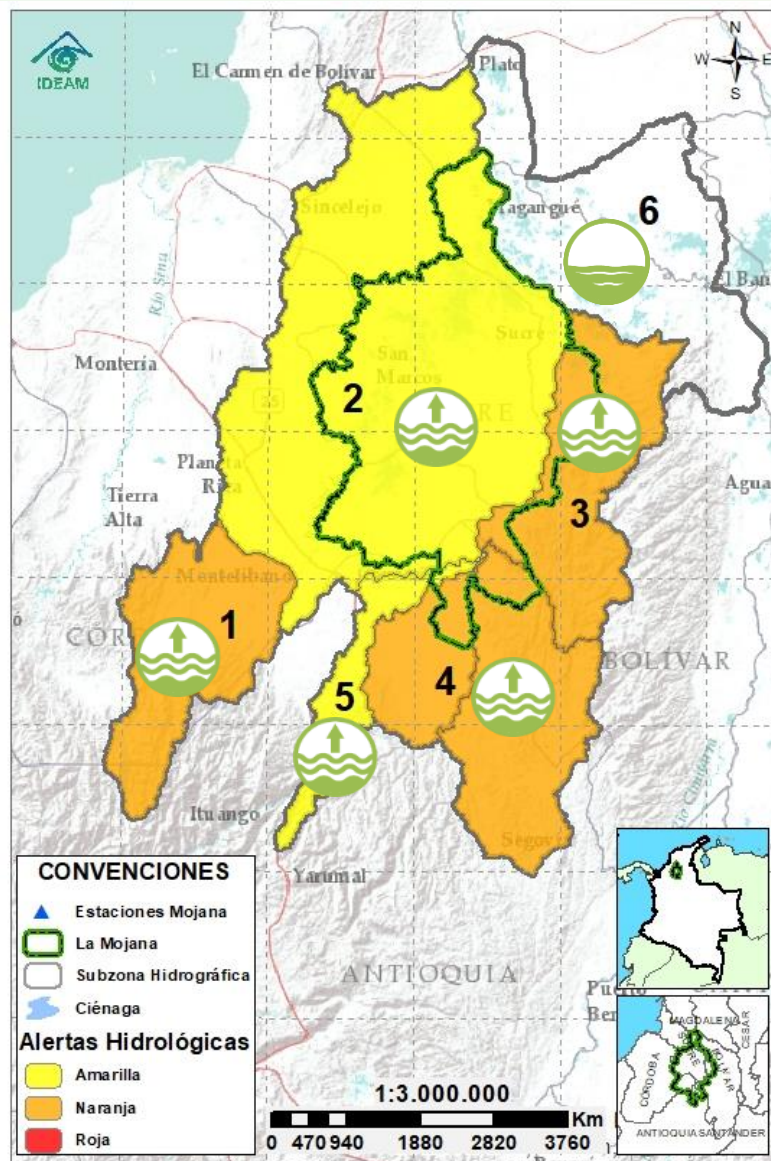


### PRONÓSTICO PARA EL LUNES 12 DE JULIO

**Precipitación:** En la tarde predominará el buen tiempo, luego, en horas de la noche y madrugada se apreciará incremento de nubosidad con lluvias dispersas hacia sectores de los municipios de Ayapel, Nechí, San Jacinto del Cauca, Achí, Guaranda, Majagual, y sur de San Marcos y San Benito Abad.

**Temperatura:** Las temperaturas máximas oscilarán entre los 33°C y 35°C y las mínimas entre los 23°C y 25°C. Las sensaciones térmicas máximas estimadas oscilarán entre los 35°C y 37°C.

## 2.1 CONDICIONES HIDROLÓGICAS ANTECEDENTES



Condiciones hidrológicas antecedentes para el 11/07/2021

### CONVENCIONES DE TERMINOS HIDROLÓGICOS

	<b>Lluvias</b>	Lluvias antecedentes intensas o continuas y/o pronóstico de las mismas, las cuales pueden generar crecientes súbitas en los ríos principales y sus afluentes.
	<b>Descenso</b>	Condición de disminución de niveles.
	<b>Ascenso</b>	Condición de aumento de niveles.
	<b>Creciente súbita</b>	Fenómeno natural que se presenta en los ríos de montaña como consecuencia de la ocurrencia de lluvias intensas o torrenciales en zonas de alta pendiente del cauce principal y sus afluentes.
	<b>Tránsito de crecida</b>	Es el desplazamiento de una onda de crecida de aguas arriba hacia aguas abajo de la corriente.
	<b>Creciente por desembalse</b>	Proceso de tránsito del flujo de agua por descarga controlada desde un embalse.
	<b>Inundación</b>	Aumento en los niveles y/o caudales de los cuerpos de agua que superan la capacidad máxima de transporte o modificación de la sección transversal que la reduce, ocasionando el desbordamiento e inundación de sus zonas aledañas.
	<b>Niveles estables</b>	No se presentan fluctuaciones considerables de nivel del cuerpo de agua.



**Alerta ROJA**

**PARA TOMAR ACCIÓN** Advierte a los sistemas de prevención y atención de desastres sobre la amenaza que puede ocasionar un fenómeno con efectos adversos sobre la población, el cual requiere la atención inmediata por parte de la población y de los cuerpos de atención y socorro. Se emite una alerta sólo cuando la identificación de un evento extraordinario indique la probabilidad de amenaza inminente y cuando la gravedad del fenómeno implique la movilización de personas y equipos, interrumpiendo el normal desarrollo de sus actividades cotidianas.



**Alerta NARANJA**

**PARA PREPARARSE** Indica la presencia de un fenómeno. No implica amenaza inmediata y como tanto es catalogado como un mensaje para informarse y prepararse. El aviso implica vigilancia continua ya que las condiciones son propicias para el desarrollo de un fenómeno, sin que se requiera permanecer alerta.



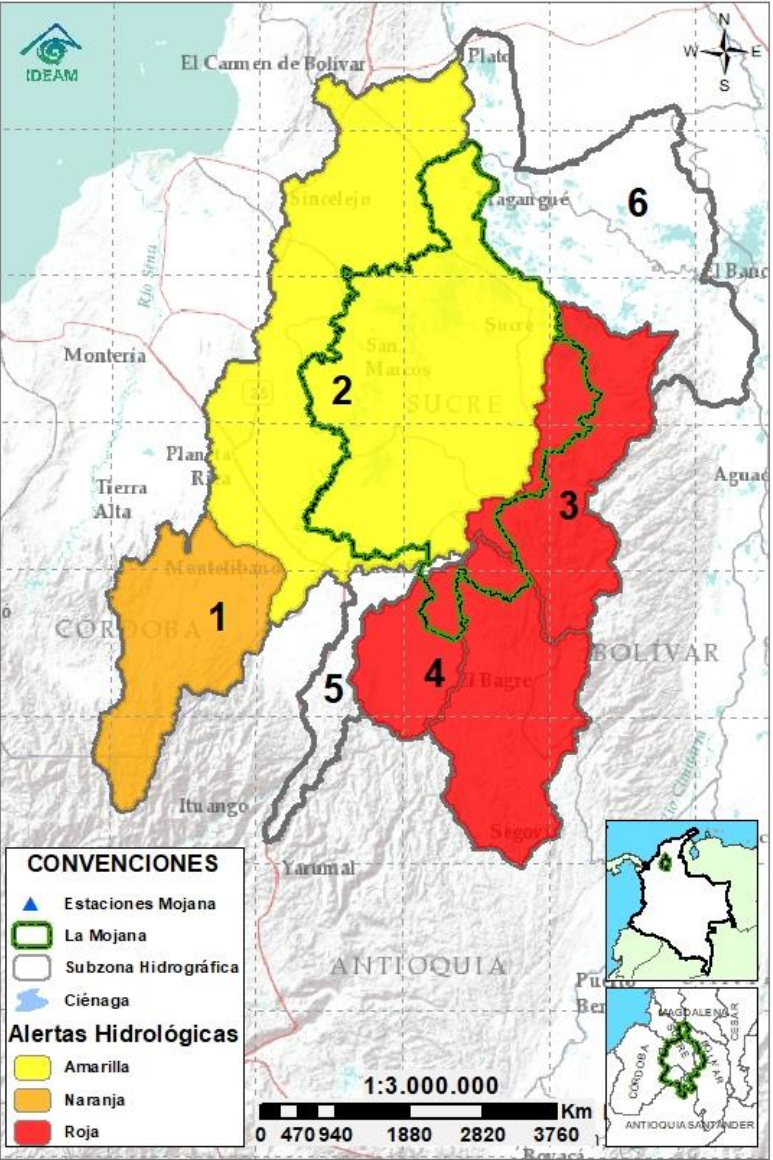
**Alerta AMARILLA**

**PARA INFORMARSE** Es un mensaje oficial por el cual se difunde información. Por lo regular se refiere a eventos observados, registrados o pronosticados y puede contener algunos elementos de pronóstico a manera de orientación. Por sus características pretéritas y futuras difiere del aviso y de la alerta, y por lo general no está encaminado a alertar sino a informar.

**SIN ALERTA** La información que se suministra se encuentra fuera de los umbrales de alerta.



# 2.2 CONDICIONES HIDROLÓGICAS ACTUALES



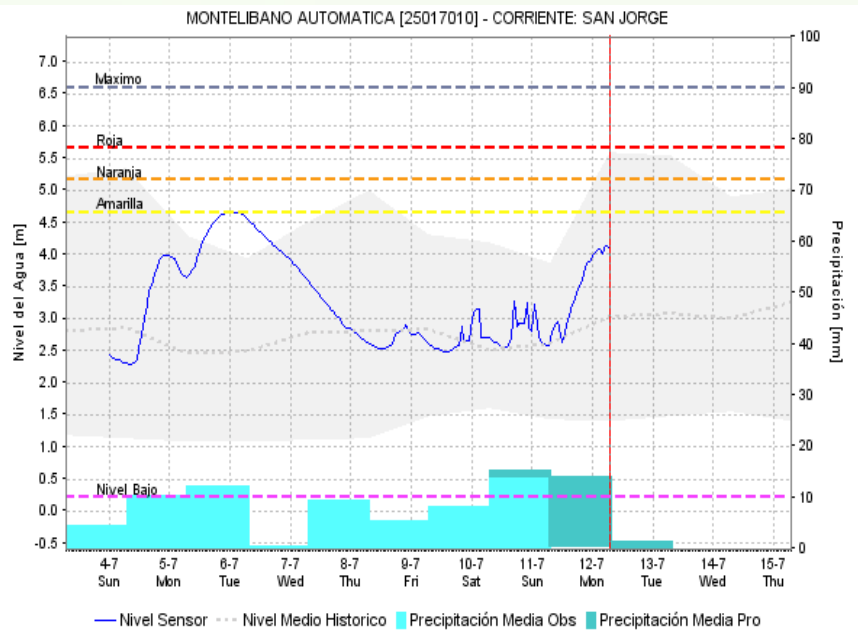
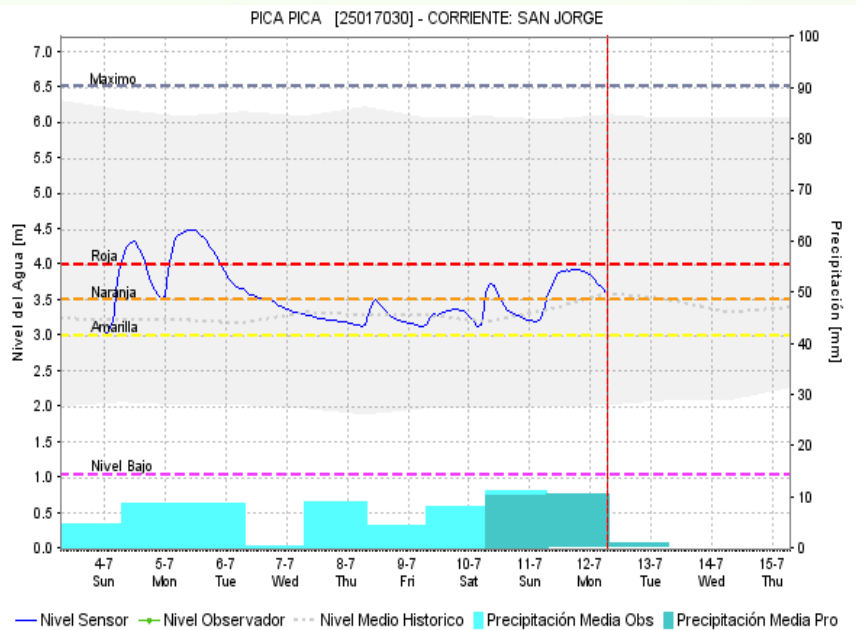
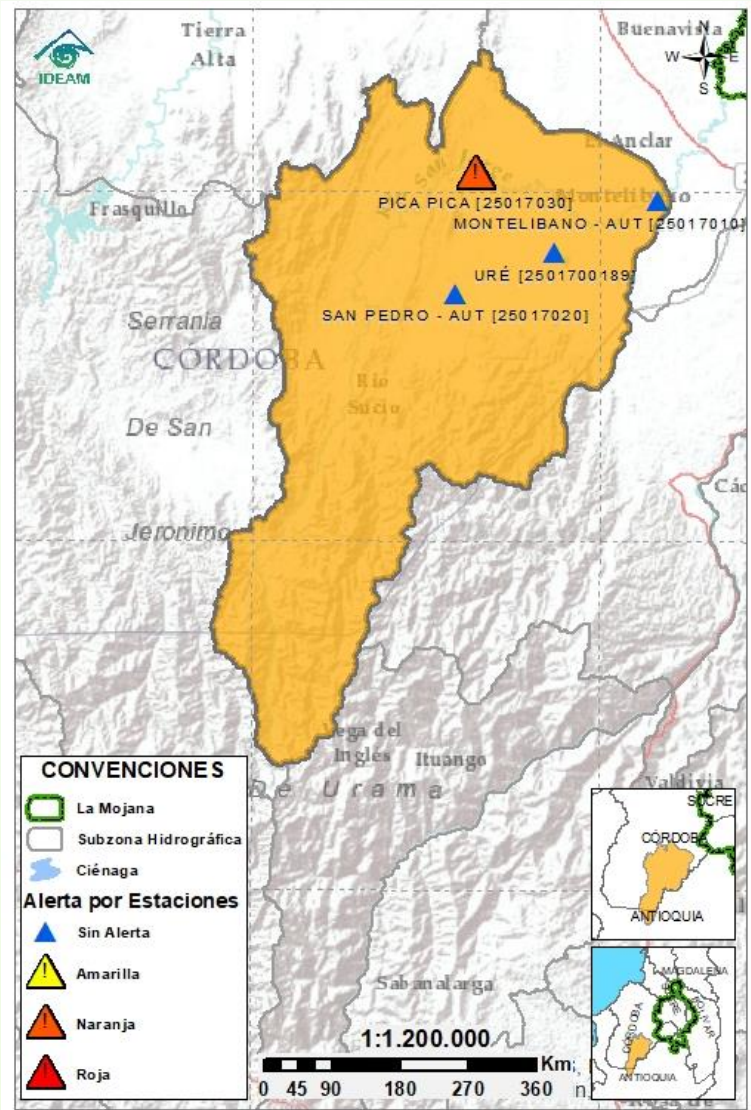
**Descripción condiciones hidrológicas:** alerta roja en el Bajo Nechí y en el Bajo Cauca, en los municipios de Segovia, Zaragoza, El Bagre, Caucasia, Nechí, San Jacinto del Cauca, Guaranda, Achí y Pinillos, ante el incremento de niveles registrado el fin de semana en los ríos Nechí y Cauca. En el río San Jorge, en la cuenca alta -a la altura de Pica Pica, San José de Uré y Montelíbano- los niveles están en descenso, tras la creciente ocurrida desde el día anterior; para dicha zona se tiene alerta naranja. Se destaca que, por el Bajo San Jorge, ya se encuentra transitando dicha creciente en el tramo La Apartada-Ayapel. En el Bajo Magdalena, ha disminuido el nivel en el casco urbano del municipio de El Banco; sin embargo, se tiene alerta naranja puntual.

Alerta	Zona Hidrográfica	Subzona o Cuenca Hidrográfica	Condición predominante	Descripción de la alerta hidrológica
	1 Bajo Magdalena-Cauca - San Jorge	Alto San Jorge	<b>Niveles en descenso</b>	Niveles en descenso en el río San Jorge a la altura del corregimiento de Pica Pica, tras la creciente ocurrida el 11/07/2021. Para las próximas horas se espera que se mantenga la condición descrita.
	2 Bajo Magdalena-Cauca - San Jorge	Bajo San Jorge	<b>Tránsito de creciente</b>	Tránsito de creciente en el río San Jorge a la altura de La Apartada. Se prevé para las próximas horas aumento de niveles en Ayapel, donde estaría transitando dicha creciente.
	3 Bajo Magdalena-Cauca - San Jorge	Directos al Bajo Cauca-ciénaga La Raya entre el río Nechí y Brazo de Loba	<b>Niveles en ascenso</b>	Ascenso de niveles en el río Cauca en el tramo Nechí-Pinillos, condición predominante para el día de hoy.
	4 Nechí	Bajo Nechí y Directos al Bajo Nechí	<b>Niveles en ascenso</b>	Niveles en ascenso en el Bajo Nechí y sus aportantes, condición que se espera persista en las próximas horas.
Sin alerta	5 Cauca	Directos al Cauca entre Pto. Valdivia y río Nechí	<b>Niveles estables</b>	Niveles estables en el río Cauca en el tramo Valdivia-Nechí. No se esperan cambios en el comportamiento hidrológico descrito para el día de hoy..
Alerta puntual	6 Bajo Magdalena	Directos Bajo Magdalena entre El Banco y Plato	<b>Niveles en descenso</b>	Descenso de niveles en el Bajo Magdalena, en el Brazo de Loba y en el Brazo de Mompós. A la altura del municipio de El Banco, permanece la alerta naranja puntual por niveles altos.

**Nota 1:** Las alertas hidrológicas pueden ser corregidas y/o actualizadas en el futuro. No representa una certificación oficial del IDEAM.  
**Nota 2:** Es probable que los eventos hidrológicos reportados en las alertas emitidas no se estén presentando sobre los ríos principales sino sobre sus afluentes.  
**Nota 3:** El IDEAM recomienda a la población ribereña estar muy atenta al comportamiento de los niveles de los ríos y atender las recomendaciones que la Unidad Nacional de Gestión del Riesgo de Desastres (UNGRD) emita para la implementación de medidas de contingencia ante posibles afectaciones por desbordamientos e inundaciones.



## 2.2.1 SUBZONA HIDROGRÁFICA DEL RÍO SAN JORGE CUENCA ALTA



Subzona  
hidrográfica

Alerta

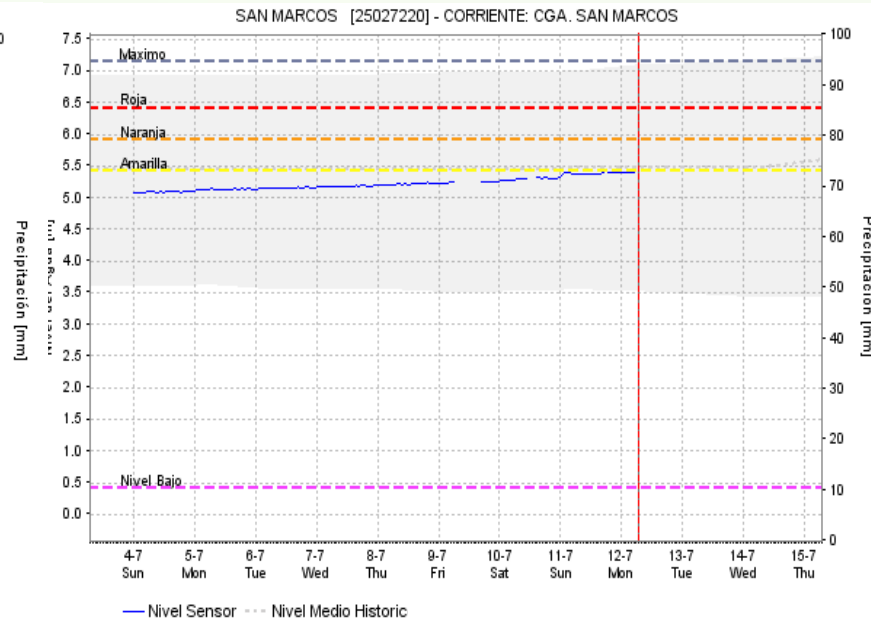
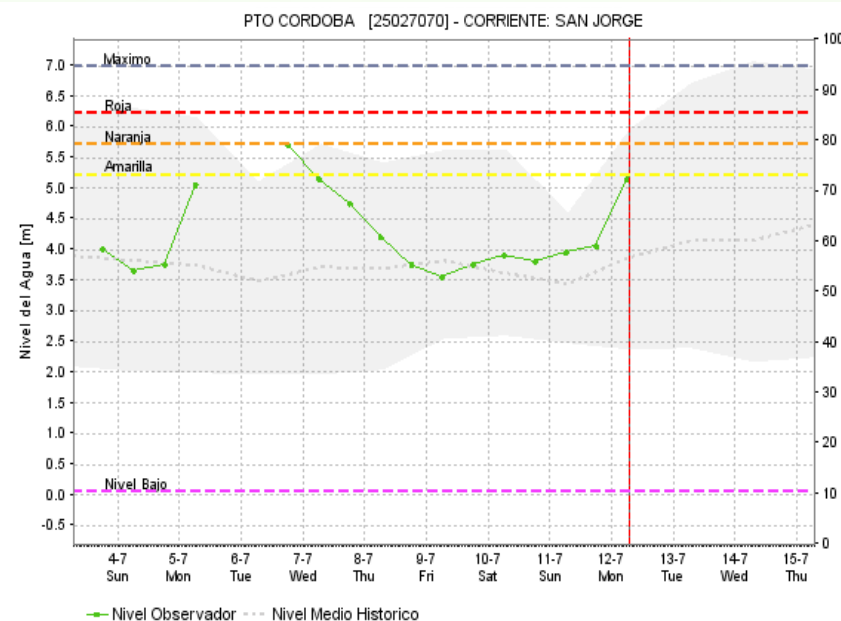
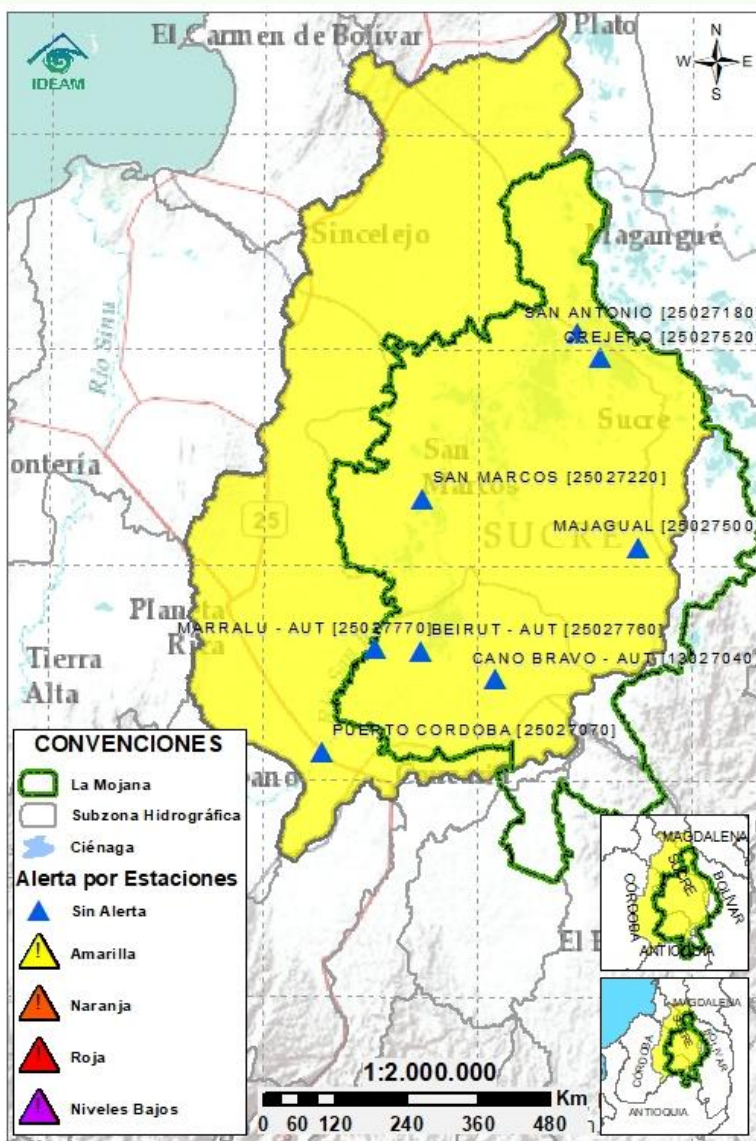
Descripción

Cuenca alta  
del río San  
Jorge



Descenso de niveles en el río San Jorge a la altura del corregimiento de Pica Pica (municipio de Montelíbano) tras la creciente ocurrida el domingo. Para las próximas horas se espera que se mantenga la condición de descenso hasta alcanzar niveles estables.

## 2.2.2 SUBZONA HIDROGRÁFICA DEL RÍO SAN JORGE CUENCA BAJA



Subzona  
hidrográfica

Alerta

Descripción

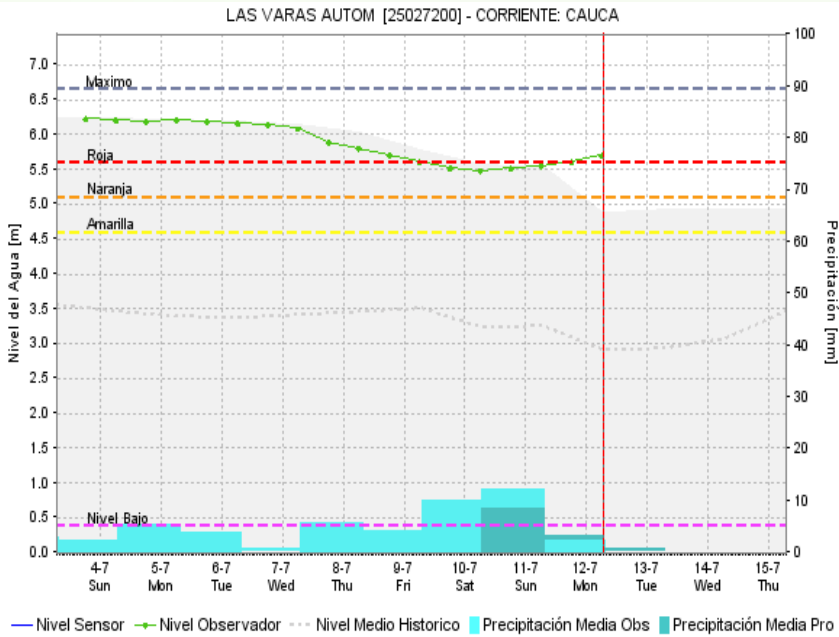
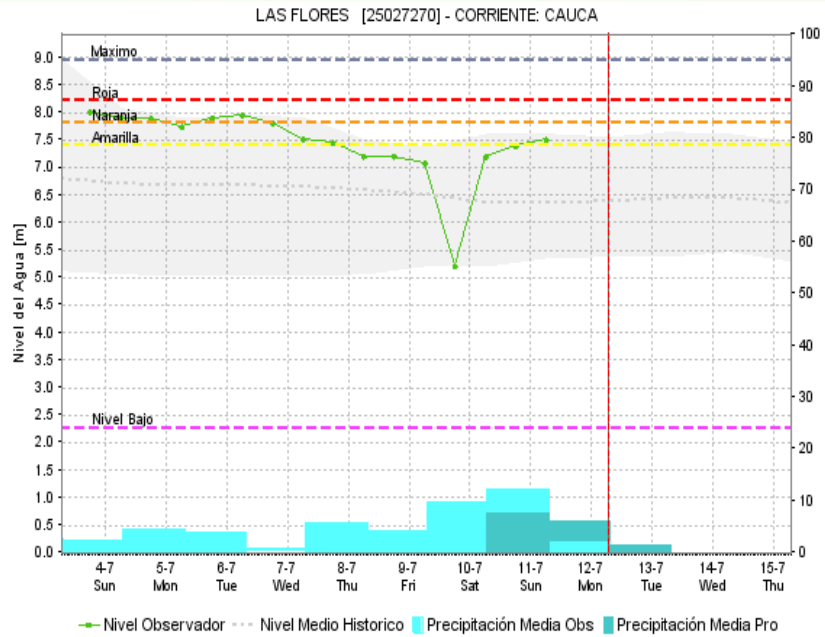
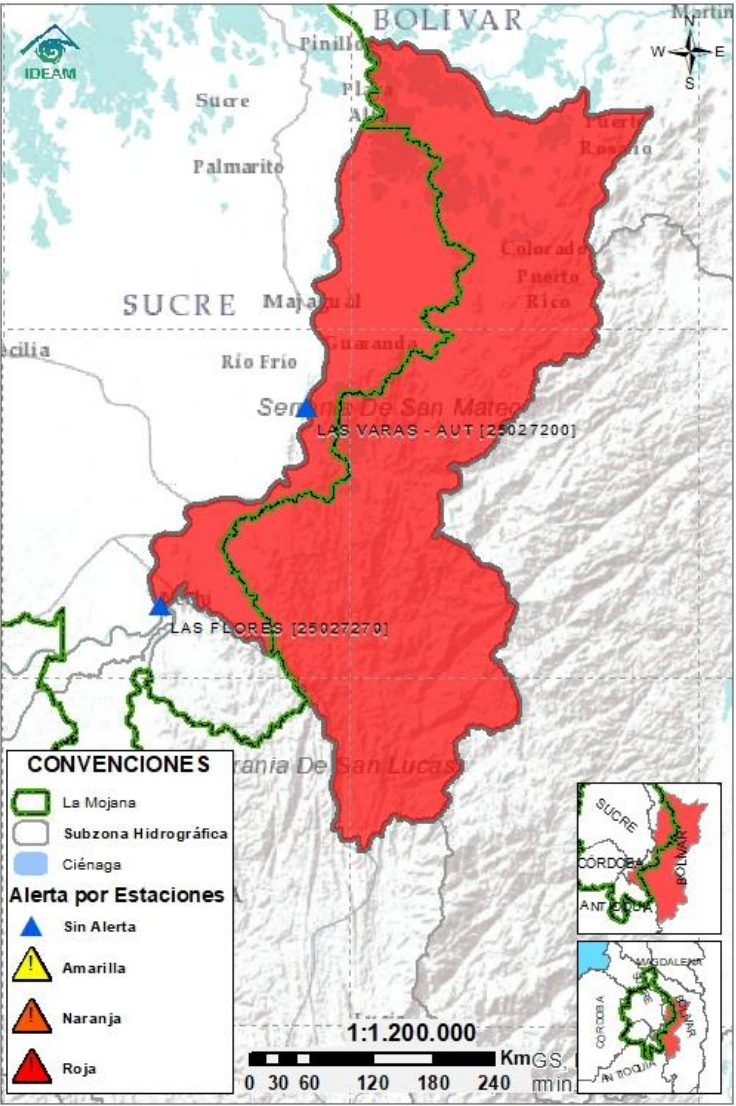
Cuenca baja  
del río San  
Jorge



Tránsito de creciente a la altura de La Apartada (estación Pto Córdoba), la cual estaría avanzando hacia el municipio de Ayapel en las próximas horas, por lo que se espera incremento de niveles en la zona. Así mismo, continúa el ascenso gradual de niveles en el tramo del río San Jorge que comprende los municipios de San Marcos, Caimito, San Benito Abad y Magangué, y en el sistema cenagoso y de caños del Bajo San Jorge, condición que predominará durante los próximos días.



# 2.2.3 DIRECTOS AL BAJO CAUCA - CIÉNAGA LA RAYA ENTRE EL RÍO NECHÍ Y EL BRAZO DE LOBA



Subzona  
hidrográfica

Alerta

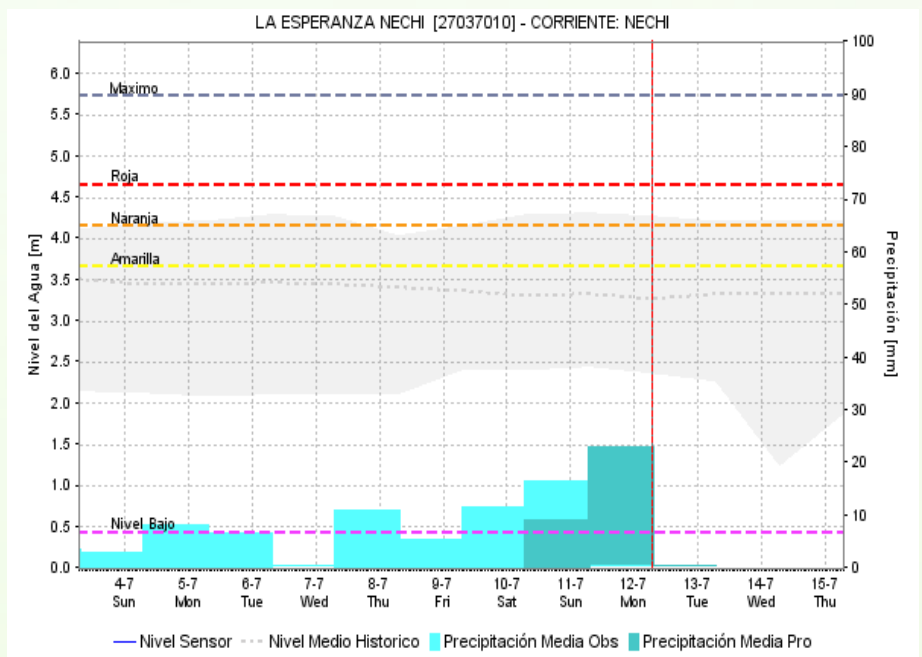
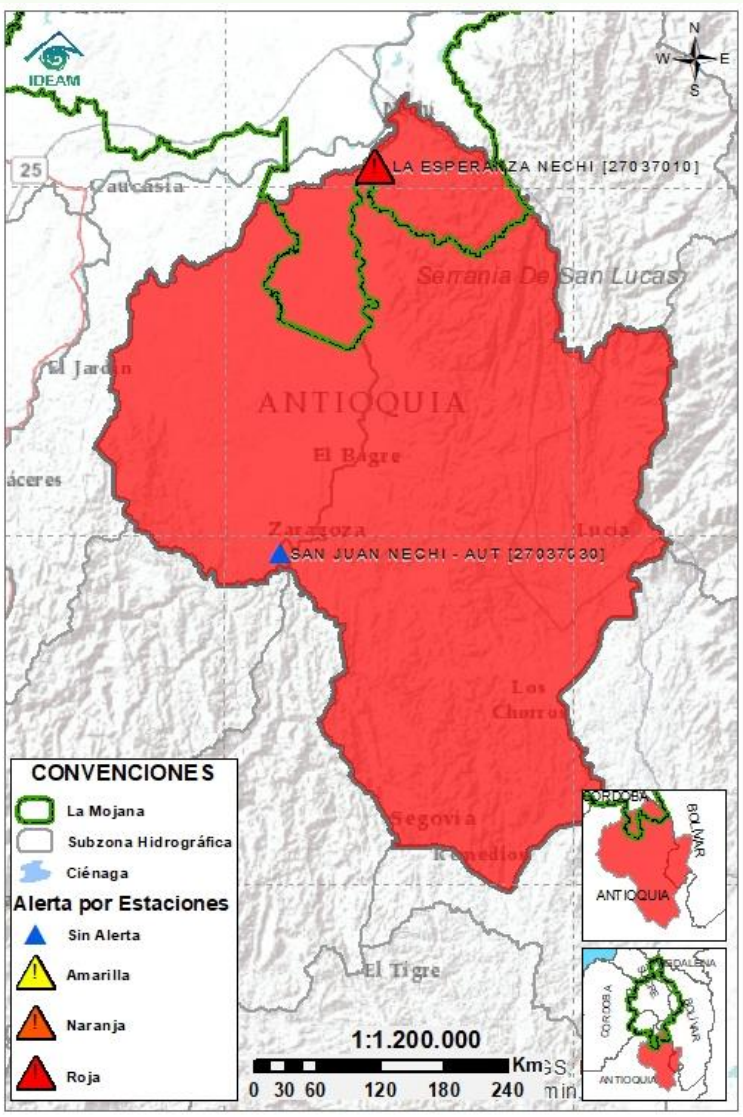
Descripción

Directos al bajo  
Cauca- Ciénaga  
La Raya entre el  
río Nechí y  
Brazo de Loba



Aumento de niveles en el río Cauca en el tramo comprendido entre los municipios de Nechí, San Jacinto del Cauca, Guaranda, Achí y Pinillos, condición que se mantendrá el día de hoy.

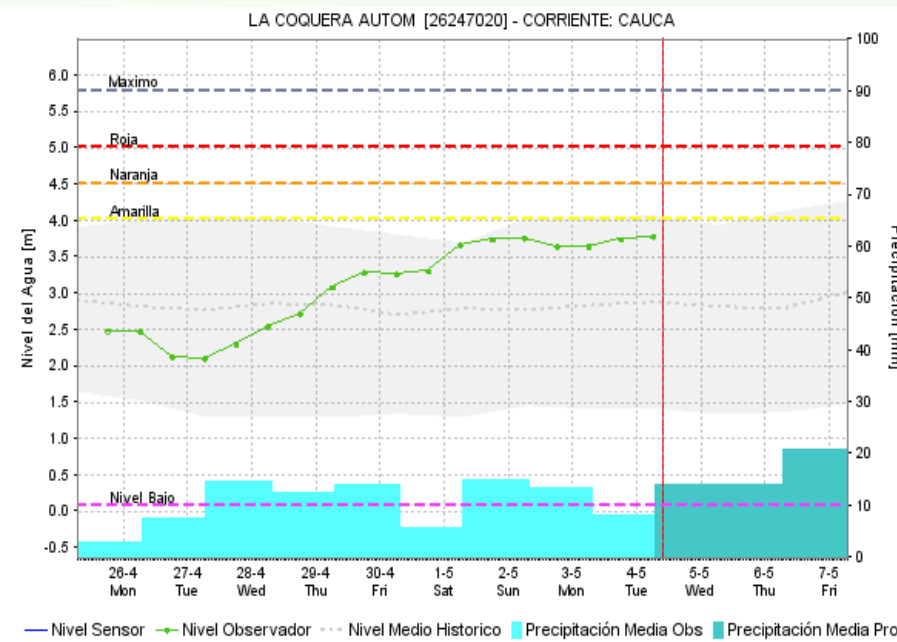
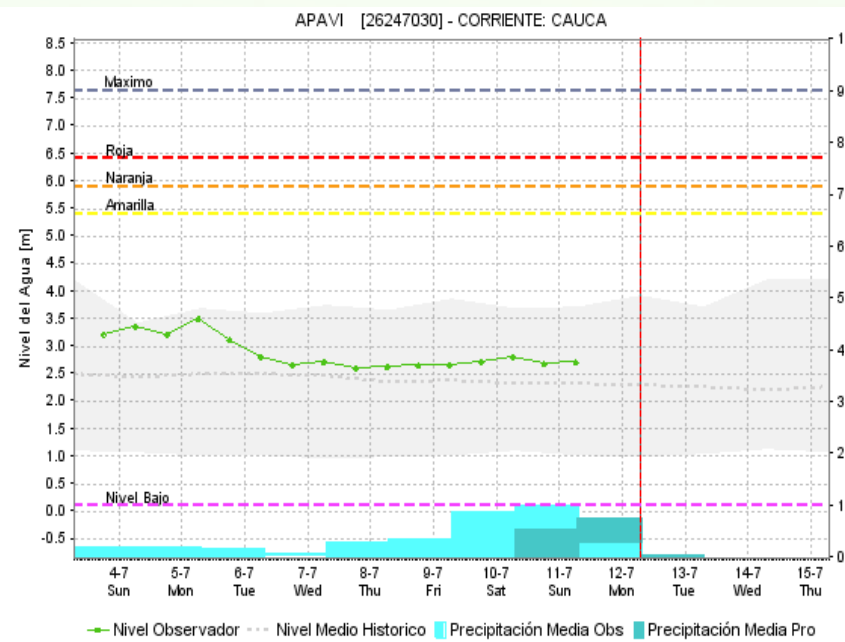
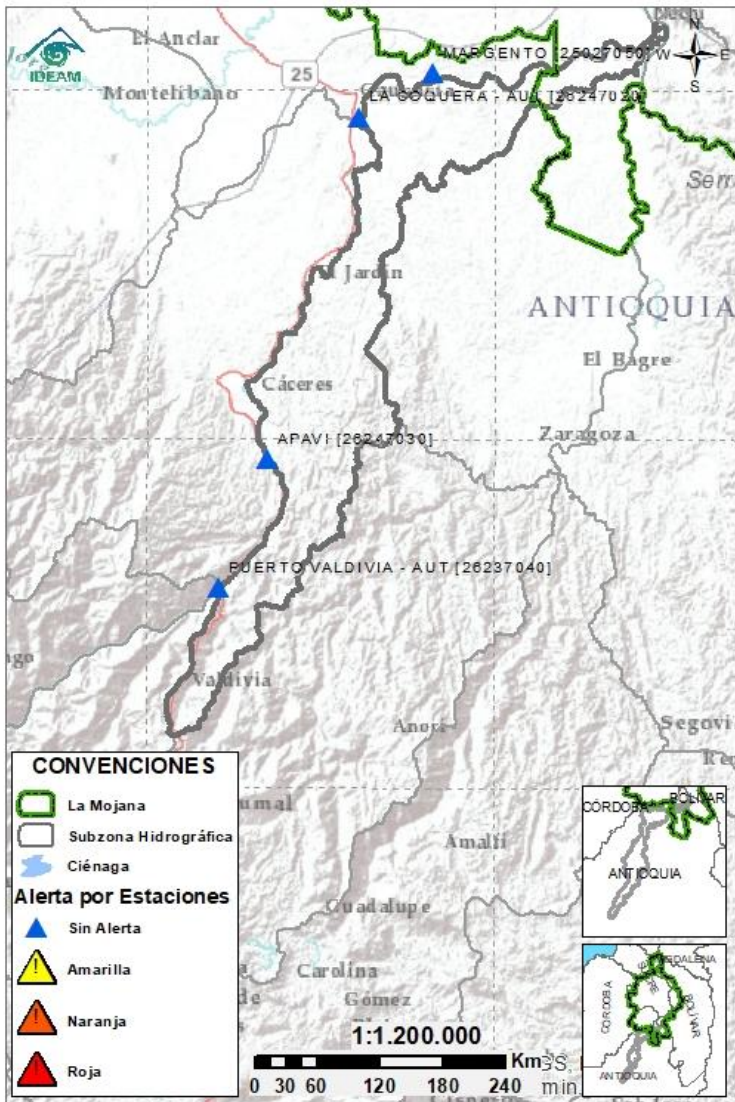
# 2.2.4 SUBZONA HIDROGRÁFICA DEL RÍO NECHÍ CUENCA BAJA



Subzona hidrográfica	Alerta	Descripción
Cuenca baja del río Nechí		Incremento de niveles en el Bajo Nechí y de sus aportantes, condición que predominaría a lo largo del día.

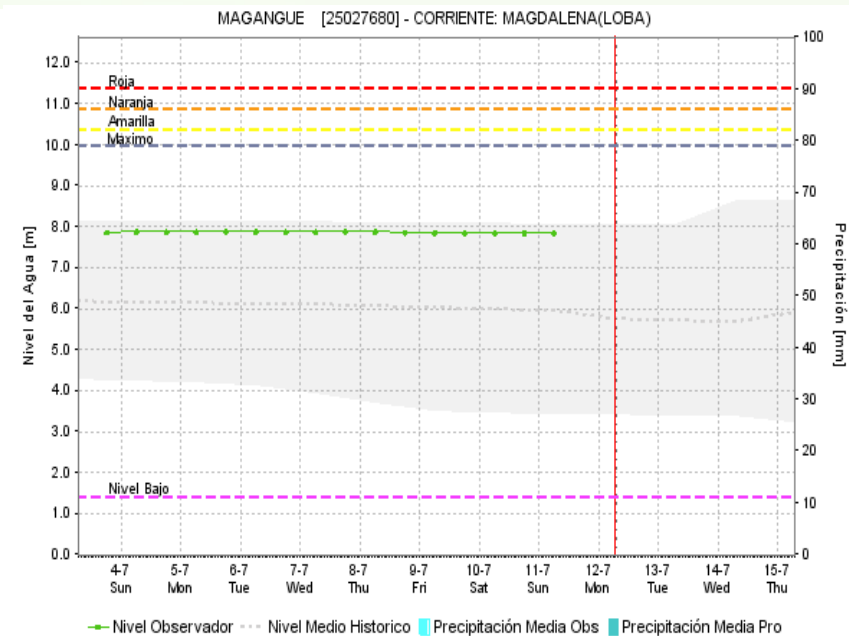
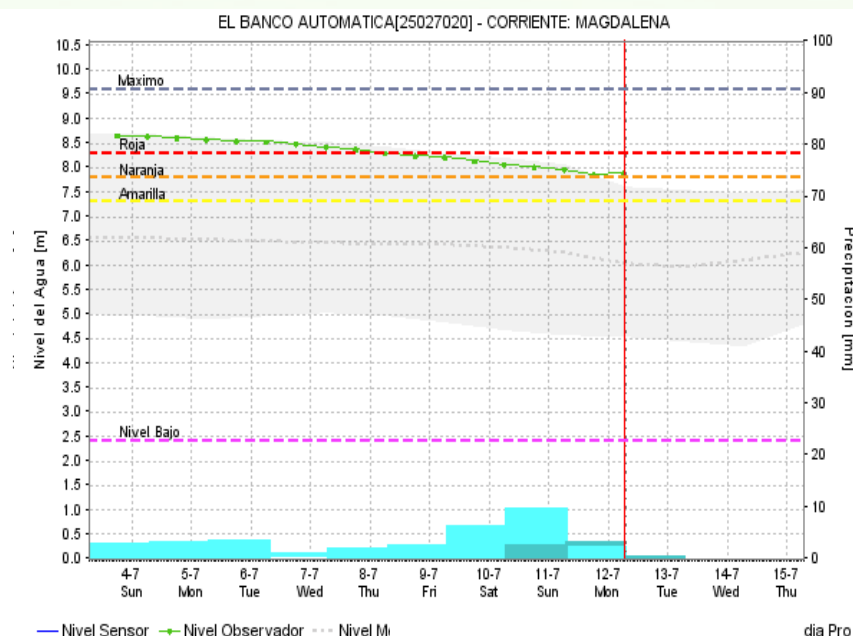
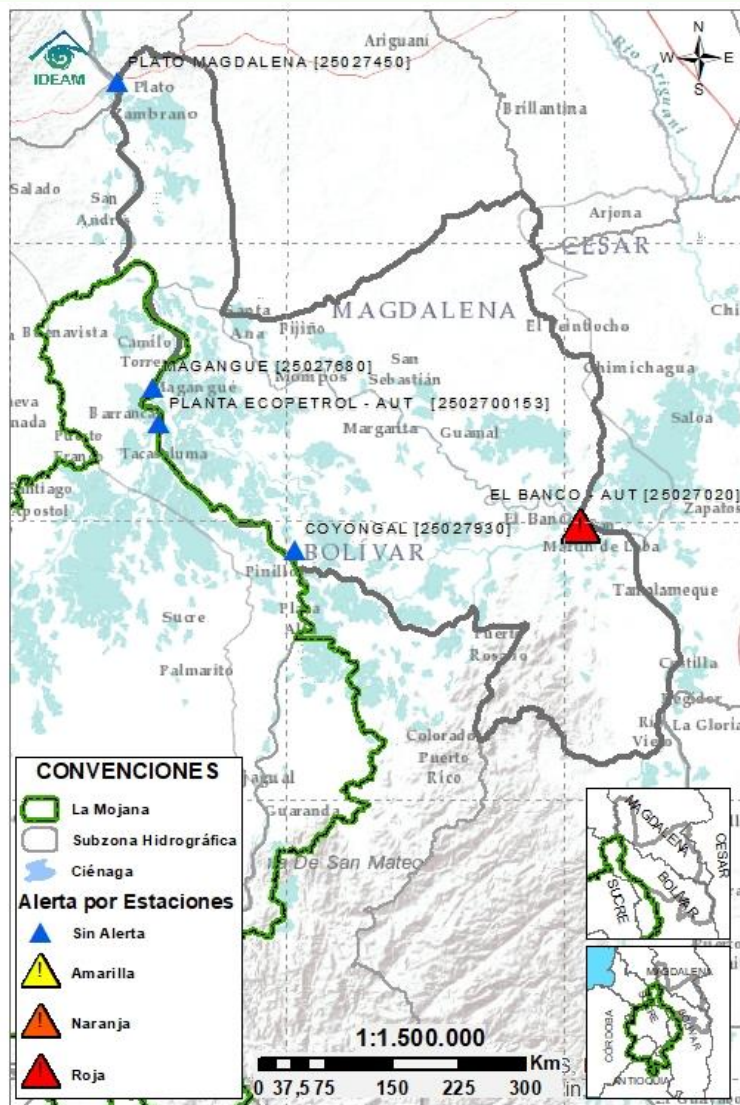


## 2.2.5 DIRECTOS AL CAUCA ENTRE PTO. VALDIVIA Y RÍO NECHÍ



Subzona hidrográfica	Alerta	Descripción
Directos al Cauca entre Pto. Valdivia y río Nechí	Sin alerta	Niveles estables en el río Cauca en el tramo que recorre los municipios de Valdivia, Tarazá, Cáceres y Caucasia, condición predominante para las próximas horas.

## 2.2.6 DIRECTOS AL BAJO MAGDALENA ENTRE EL BANCO Y EL PLATO



Subzona  
hidrográfica

Alerta

Descripción

Directos Bajo  
Magdalena  
entre el Banco  
y el Plato

Alerta  
puntual

Se mantiene la condición de descenso gradual del río Magdalena a la altura de El Banco, en donde se tiene alerta naranja puntual por los altos niveles que aún se presentan en este sector.

En el Brazo de Loba (El Banco, San Martín de Loba, Hatillo de Loba, Barranco de Loba y Pinillos) y en el Brazo de Mompós (municipios de Guamal, San Sebastián de Buenavista, Mompós, San Zenón, Talaigua Nuevo, Santa Ana y Santa Bárbara de Pinto), inicia el descenso de niveles.





## Estaciones Meteorológicas Automáticas y Convencionales en la región de La Mojana

Leyenda	Estación	Municipio	Departamento	Tipo	Código
B1	Aeropuerto Baracoa	Magangué	Bolívar	Convencional	25025100
B2	Planta Ecopetrol	Magangué	Bolívar	Automática	250270153
B3	Las Varas	San Jacinto del Cauca	Bolívar	Convencional	25027200
C1	Ayapel	Ayapel	Cordoba	Convencional	25025030
C2	Caño Barro	Ayapel	Cordoba	Automática	13027040
C3	Marralú	Ayapel	Cordoba	Automática	25027770
S1	Majagual	Majagual	Sucre	Convencional	25020340
S2	San Benito Abad	San Benito Abad	Sucre	Convencional	25025180
S3	Santiago Apóstol	San Benito Abad	Sucre	Convencional	25020760
S4	San Marcos	San Marcos	Sucre	Automática	25025340
S5	San Luis	Sucre	Sucre	Convencional	25021370

## Horarios de monitoreo y pronóstico de las condiciones meteorológicas





El ambiente  
es de todos

Minambiente

## EQUIPO DE TRABAJO CRPA LA MOJANA

Elaborado por:

**RAFAEL ELÍAS MUNDARAY MAGO**, Meteorólogo  
**OLGA LUCÍA PULIDO MÉNDEZ**, Hidróloga

Con la colaboración de:

**JAIRO VÉLEZ**, Profesional SIG  
**MAYERLIN SANDOVAL**, Comunicadora

**MYRIAM ANDREA CALDERÓN**,  
Asesor Sistema de Alertas Tempranas

[www.corpomojana.gov.co](http://www.corpomojana.gov.co)

**Correo Electrónico:**

[corpomojana@corpomojana.gov.co](mailto:corpomojana@corpomojana.gov.co)

Cra. 21 # 21 A – 44 San Marcos - Sucre

Teléfono: (+575) 295 5347

**YOLANDA GONZALEZ HERNÁNDEZ**,

Directora General IDEAM.

**DANIEL USECHE SAMUDIO**,

Jefe Oficina del Servicio de Pronósticos y Alertas

[www.ideam.gov.co/](http://www.ideam.gov.co/)

**Correos electrónicos:**

[servicio@ideam.gov.co](mailto:servicio@ideam.gov.co),

[alertas@ideam.gov.co](mailto:alertas@ideam.gov.co)

Calle 25 d # 96b - 70, piso 3. Bogotá, D.C.

Teléfono: 307 5625 ext. 1334 - 1336.

**LILIANA QUIROZ**, Directora General de la Corporación para el  
Desarrollo Sostenible de La Mojana y el San Jorge –  
CORPOMOJANA.

**ÉDGAR ORTIZ PABÓN**, Gerente del Fondo Adaptación

**DIANA ISABEL DIAZ**, Coordinadora del Proyecto  
Mojana Clima y Vida.

